

МИНИСТЕРСТВО НАУКИ И ВЫСШЕГО ОБРАЗОВАНИЯ
РОССИЙСКОЙ ФЕДЕРАЦИИ
ФЕДЕРАЛЬНОЕ ГОСУДАРСТВЕННОЕ БЮДЖЕТНОЕ ОБРАЗОВАТЕЛЬНОЕ
УЧРЕЖДЕНИЕ ВЫСШЕГО ОБРАЗОВАНИЯ
«РЯЗАНСКИЙ ГОСУДАРСТВЕННЫЙ УНИВЕРСИТЕТ ИМЕНИ С.А. ЕСЕНИНА»

УТВЕРЖДАЮ

Ректор РГУ имени С.А. Есенина





А.И. Минаев


(протокол от 24.05.21 г. № 14
Ученого совета РГУ имени С.А. Есенина)

ПОЛОЖЕНИЕ
ОБ ИСПЫТАТЕЛЬНОЙ ЭКОАНАЛИТИЧЕСКОЙ ЛАБОРАТОРИИ
СМК-ПО-00-224.04.

Версия 1.0.

Рязань
2021

Проверил	<i>Проректор по научной деятельности</i>	Горнов В.А.	 Подпись	26.05.21 Дата
Разработал	<i>И.о. руководителя экоаналитической лаборатории</i>	Чубарькина Н.В.	 Подпись	24.05.21 Дата

	РГУ имени С.А. Есенина	
	Положение об испытательной экоаналитической лаборатории	
СМК-ПО-00-224.04.	Версия: 1.0.	стр.2 из 11

ОГЛАВЛЕНИЕ

1. ОБЛАСТЬ ПРИМЕНЕНИЯ И РАСПРОСТРАНЕНИЯ	3
2. НОРМАТИВНЫЕ ДОКУМЕНТЫ.....	3
3. СОКРАЩЕНИЯ.....	3
4. ОБЩИЕ ПОЛОЖЕНИЯ	4
5. ЦЕЛИ И ЗАДАЧИ ДЕЯТЕЛЬНОСТИ ИСПЫТАТЕЛЬНОЙ ЭКОАНАЛИТИЧЕСКОЙ ЛАБОРАТОРИИ	4
6. ФУНКЦИИ ИСПЫТАТЕЛЬНОЙ ЭКОАНАЛИТИЧЕСКОЙ ЛАБОРАТОРИИ	5
7. АДМИНИСТРАТИВНАЯ ПОДЧИНЕННОСТЬ И ОРГАНИЗАЦИОННАЯ СТРУКТУРА ИСПЫТАТЕЛЬНОЙ ЭКОАНАЛИТИЧЕСКОЙ ЛАБОРАТОРИИ	6
8. ФИНАНСИРОВАНИЕ ДЕЯТЕЛЬНОСТИ ЛАБОРАТОРИИ.....	7
9. ОСНОВНЫЕ ПРАВА И ОБЯЗАННОСТИ ЛАБОРАТОРИИ.....	7
10. ОТВЕТСТВЕННОСТЬ ИСПЫТАТЕЛЬНОЙ ЭКОАНАЛИТИЧЕСКОЙ ЛАБОРАТОРИИ	9
11. ПОРЯДОК РЕОРГАНИЗАЦИИ И ЛИКВИДАЦИИ ЛАБОРАТОРИИ.....	9
Приложение 1	10
ЛИСТ СОГЛАСОВАНИЯ	11



1. ОБЛАСТЬ ПРИМЕНЕНИЯ И РАСПРОСТРАНЕНИЯ

1.1. Настоящее положение устанавливает общие требования к организации деятельности испытательной экоаналитической лаборатории и определяет порядок создания, статус, задачи, функции, управление лабораторией, а также ответственность ее работников, порядок реорганизации и упразднения.

2. НОРМАТИВНЫЕ ДОКУМЕНТЫ

Настоящее Положение разработано в соответствии с:

- Федеральным законом от 29.12.2012 № 273-ФЗ «Об образовании в Российской Федерации»;
- Трудовым кодексом Российской Федерации;
- Федеральным законом от 28.12.2013 № 412-ФЗ «Об аккредитации в национальной системе аккредитации»;
- Приказом Минэкономразвития от 26.10.2020 г. № 707 «Об утверждении критериев аккредитации и перечня документов, подтверждающих соответствие заявителя, аккредитованного лица критериям аккредитации»;
- ГОСТ ISO/IEC17025-2019 «Общие требования к компетентности испытательных и калибровочных лабораторий»;
- Уставом РГУ имени С.А. Есенина,
- Положением об институте естественных наук РГУ имени С.А. Есенина и иными локальными нормативными актами Университета.

3. СОКРАЩЕНИЯ

Университет, РГУ – федеральное государственное бюджетное образовательное учреждение высшего образования «Рязанский государственный университет имени С.А. Есенина».

Институт / институт естественных наук / ИЕН – институт естественных наук федерального государственного бюджетного образовательного учреждения высшего образования «Рязанский государственный университет имени С.А. Есенина».

НИИ мониторинга окружающей среды – научно-исследовательский институт мониторинга окружающей среды и рационального использования природных ресурсов института естественных наук федерального государственного бюджетного образовательного учреждения высшего образования «Рязанский государственный университет имени С.А. Есенина».

Лаборатория – испытательная экоаналитическая лаборатория научно-исследовательского института мониторинга окружающей среды и рационального использования природных ресурсов.



Заказчик – заказчик услуг Лаборатории.

СМК Лаборатории – система менеджмента качества Лаборатории.

4. ОБЩИЕ ПОЛОЖЕНИЯ

4.1. Испытательная экоаналитическая лаборатория является структурным подразделением научно-исследовательского института мониторинга окружающей среды и рационального использования природных ресурсов института естественных наук РГУ имени С.А. Есенина.

4.2. Испытательная экоаналитическая лаборатория образована путем реорганизации научно-исследовательской экоаналитической лаборатории НИИ мониторинга окружающей среды и рационального использования природных ресурсов.

4.3. Полное наименование – испытательная экоаналитическая лаборатория научно-исследовательского института мониторинга окружающей среды и рационального использования природных ресурсов института естественных наук РГУ имени С.А. Есенина.

4.4. Сокращенное наименование – испытательная экоаналитическая лаборатория.

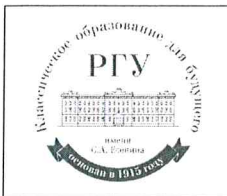
4.5. Деятельность Лаборатории регламентируется

- действующим законодательством РФ;
- приказами и постановлениями Минэкономразвития, касающимися аккредитации в национальной системе аккредитации;
- Уставом РГУ имени С.А. Есенина;
- решениями ученого совета РГУ имени С.А. Есенина и ученого совета института естественных наук;
- настоящим Положением;
- Руководством по качеству Лаборатории и другими документами, входящими в систему менеджмента качества Лаборатории;
- приказами и распоряжениями руководства РГУ.

5. ЦЕЛИ И ЗАДАЧИ ДЕЯТЕЛЬНОСТИ ИСПЫТАТЕЛЬНОЙ ЭКОАНАЛИТИЧЕСКОЙ ЛАБОРАТОРИИ

5.1. Целями деятельности испытательной экоаналитической лаборатории являются:

- исследование состояния окружающей природной и техногенной среды (отбор и химический анализ природной и сточной воды, почв, отходов, выбросов промышленных предприятий, атмосферного воздуха в соответствии с областью аккредитации);
- удовлетворение потребностей заинтересованных лиц в получении услуг, соответствующих требованиям национальных стандартов, условиям



договоров, национальной системы аккредитации испытательных лабораторий.

5.2. Для достижения поставленных целей испытательная экоаналитическая лаборатория решает следующие задачи:

- достижение и поддержание высокого уровня аналитических работ путем реализации принципов, норм, правил, в соответствии с приказом Минэкономразвития России от 26.10.2020 г. № 707 «Об утверждении критериев аккредитации и перечня документов, подтверждающих соответствие заявителя, аккредитованного лица критериям аккредитации» и требований ГОСТ ISO/IEC 17 025-2019, метрологического обеспечения испытаний объектов для получения точных и объективных результатов измерений;
- внедрение современных средств измерений в практику аналитических работ;
- сбор, хранение и систематизация информации об анализируемых объектах и о состоянии, методах и результатах испытаний;
- развитие взаимодействия с предприятиями-природопользователями, органами местного самоуправления и контролирующими органами, направленного на оптимизацию процесса природопользования;
- развитие взаимодействия с другими испытательными лабораториями с целью обмена опытом и повышения компетентности сотрудников.

6. ФУНКЦИИ ИСПЫТАТЕЛЬНОЙ ЭКОАНАЛИТИЧЕСКОЙ ЛАБОРАТОРИИ

Основными функциями испытательной экоаналитической лаборатории являются:

6.1. Своевременное и качественное выполнение аналитических работ в соответствии с областью аккредитации.

6.2. Отбор и первичная обработка проб объектов окружающей среды, включая необходимые наблюдения и измерения непосредственно на объектах.

6.3. Проведение с требуемой точностью испытаний (измерений) проб объектов окружающей среды согласно методик измерений, заявленных в области аккредитации.

6.4. Обработка результатов анализа, оформление протоколов и ведение баз данных результатов испытаний (измерений) обследуемых объектов.

6.5. Выполнение работ (услуг) по договорам на возмездной основе с физическими и юридическими лицами.

6.6. Поддержание статуса аккредитованной лаборатории, соответствие ее деятельности действующим критериям аккредитации, согласно Приказа



Минэкономразвития России № 707 от 26.10.2020 г., требованиям ГОСТ ISO/IEC 17 025-2019.

6.7. Поддержание системы обеспечения качества и метрологического обеспечения измерений.

6.8. Осуществление проверок качества измерений согласно план-графикам внутреннего контроля.

6.9. Осуществление внутреннего и внешнего контроля качества испытаний (измерений).

6.10. Осуществление работ по поддержанию технического состояния используемых средств измерений и оборудования, их своевременной поверки и аттестации.

6.11. Соблюдение требований стандартов, норм и технических условий в вопросах выполнения аналитических работ, метрологии, эксплуатации оборудования.

6.12. Формирование, учет, актуализация и архивирование фонда нормативной и рабочей документации в установленном порядке.

6.13. Разработка внутренних документов лаборатории, направленных на совершенствование системы качества.

6.14. Проведение корректирующих мероприятий при получении отрицательных результатов функционирования системы качества.

6.15. Организация своевременного и полного обеспечения оборудованием, химическими реактивами, вспомогательными материалами, необходимым для проведения аналитических работ.

6.16. Ведение учета всех рекламаций по результатам работ Лаборатории.


6.17. Освоение и внедрение новых средств измерений, методик испытаний (измерений) и определения токсичности объектов окружающей среды с целью повышения качества выполнения измерений.

6.18. Организация системы обучения, в том числе повышения квалификации работников Лаборатории.

6.19. Исполнение сотрудниками обязанностей в соответствии с должностной инструкцией, правилами внутреннего распорядка, техники безопасности и охраны труда, рабочими инструкциями, другими организационными и распорядительными документами.

7. АДМИНИСТРАТИВНАЯ ПОДЧИНЕННОСТЬ И ОРГАНИЗАЦИОННАЯ СТРУКТУРА ИСПЫТАТЕЛЬНОЙ ЭКОАНАЛИТИЧЕСКОЙ ЛАБОРАТОРИИ

7.1. Деятельностью Лаборатории управляет руководитель испытательной экоаналитической лаборатории, назначаемый приказом

	РГУ имени С.А. Есенина	
	Положение об испытательной экоаналитической лаборатории	
СМК-ПО-00-224.04.	Версия: 1.0.	стр.7 из 11

ректора. В отсутствие руководителя его обязанности исполняет сотрудник Лаборатории, назначенный приказом ректора.

7.2. Руководитель испытательной экоаналитической лаборатории подчиняется непосредственно директору института естественных наук. Сотрудники Лаборатории подчиняются руководителю Лаборатории и выполняют свои обязанности в соответствии с должностной инструкцией и матрицей ответственности (приложение к должностной инструкции).

7.3. Штатное расписание Лаборатории утверждается ректором РГУ имени С.А. Есенина. Должностные инструкции работников Лаборатории разрабатываются и утверждаются в соответствии с правилами управления документацией, описанными в руководстве по качеству и других документах СМК Лаборатории.

7.4. Лаборатория взаимодействует с другими подразделениями РГУ имени С.А. Есенина для обеспечения своей деятельности. Порядок и формы взаимодействия определяются в каждом конкретном случае соответствующими распорядительными документами. Документы для осуществления взаимодействия составляются и подписываются руководителем испытательной экоаналитической лаборатории и согласовываются с директором института естественных наук (при необходимости).

8. ФИНАНСИРОВАНИЕ ДЕЯТЕЛЬНОСТИ ЛАБОРАТОРИИ

8.1. Финансирование деятельности Лаборатории осуществляется в соответствии с действующим законодательством Российской Федерации, Уставом университета и локальными нормативными актами университета.

8.2. Финансирование деятельности Лаборатории осуществляется за счет:

- средств, перечисляемых заказчиками в рамках заключенных с РГУ имени С.А. Есенина договоров за выполнение работ;
- добровольных имущественных целевых взносов и пожертвований юридических и физических лиц;
- других источников, предусмотренных законодательством Российской Федерации.

9. ОСНОВНЫЕ ПРАВА И ОБЯЗАННОСТИ ЛАБОРАТОРИИ

9.1. Права и обязанности сотрудников испытательной экоаналитической лаборатории определяются действующим законодательством, Уставом РГУ имени С.А. Есенина, внутренними распорядительными документами РГУ имени С.А. Есенина, настоящим Положением, должностными инструкциями сотрудников, Руководством по



качеству Лаборатории, другими документами, входящими в систему менеджмента качества Лаборатории.

9.2. При решении возложенных задач Лаборатория имеет право:

- выполнять измерения в соответствии с областью аккредитации и выдавать соответствующие документы по результатам выполненных работ;
- ссылаться на факт аккредитации в документах (протоколах, отчетах и др.), содержащих результаты испытаний, и в рекламных материалах;
- разрабатывать внутренние документы, регламентирующие деятельность Лаборатории, а также протоколы результатов исследований и акты отбора проб в соответствии с действующими нормативными документами;
- запрашивать из подразделений РГУ имени С.А. Есенина материалы, необходимые для реализации установленных Положением целей и задач;
- выносить на рассмотрение руководства РГУ имени С.А. Есенина предложения по организации деятельности Лаборатории и совершенствованию ее работы, по приобретению оборудования, реактивов и расходных материалов;
- осуществлять переговоры на проведение договорных работ по проведению измерений;
- совместно с Заказчиком определять объемы и сроки проведения работ по договорам и контрактам.

9.3. Лаборатория обязана:

- соблюдать в ходе своей деятельности требования п. 4.5 настоящего Положения;
- обеспечивать и контролировать соблюдение работниками Лаборатории правил и норм охраны труда, правил трудового внутреннего распорядка;
- доводить до сведения директора ИЕН и руководства РГУ имени С.А. Есенина информацию о необходимости приобретения оборудования, реактивов и расходных материалов, программного обеспечения, услуг по поверке и аттестации оборудования, услуг по обучению сотрудников и иных товаров и услуг, необходимых для поддержания соответствия деятельности Лаборатории требованиям Приказа Минэкономразвития России от 26.10.2020 г. № 707 «Об утверждении критериев аккредитации и перечня документов, подтверждающих соответствие заявителя, аккредитованного лица критериям аккредитации» и ГОСТ ISO/IEC 17 025-2019;
- обеспечивать конфиденциальность сведений, полученных в процессе выполнения заказов (за исключением случаев, предусмотренных законодательством);
- обеспечивать независимость и беспристрастность сотрудников Лаборатории при выполнении измерений и выдаче результатов испытаний;



– соблюдать требования системы менеджмента качества (СМК) Лаборатории, изложенные в документах, являющихся частью СМК.

10. ОТВЕТСТВЕННОСТЬ ИСПЫТАТЕЛЬНОЙ ЭКОАНАЛИТИЧЕСКОЙ ЛАБОРАТОРИИ

Испытательная экоаналитическая лаборатория несет ответственность за:

10.1. Объективность и достоверность результатов испытаний (измерений).

10.2. Качество отбора проб, их представительность и однородность (за исключением случаев, когда отбор и доставку проб осуществляет заказчик).

10.3. Своевременное и в должном объеме выполнение аналитических работ.

10.4. Соблюдение правил регистрации данных, ведение рабочей и отчетной документации, правильность оформления документов, выдаваемых по результатам аналитических работ.

10.5. Соответствие качества выполнения испытаний (измерений) требованиям нормативных документов, методик измерений, внутренних документов Лаборатории.

10.6. Соблюдение правил техники безопасности, охраны труда и пожарной безопасности.

10.7. Соблюдение правил внутреннего распорядка.

10.8. Сохранность и правильную эксплуатацию средств измерений, испытательного и вспомогательного оборудования.

10.9. Соблюдение требований к объективности, достоверности, конфиденциальности результатов измерений.

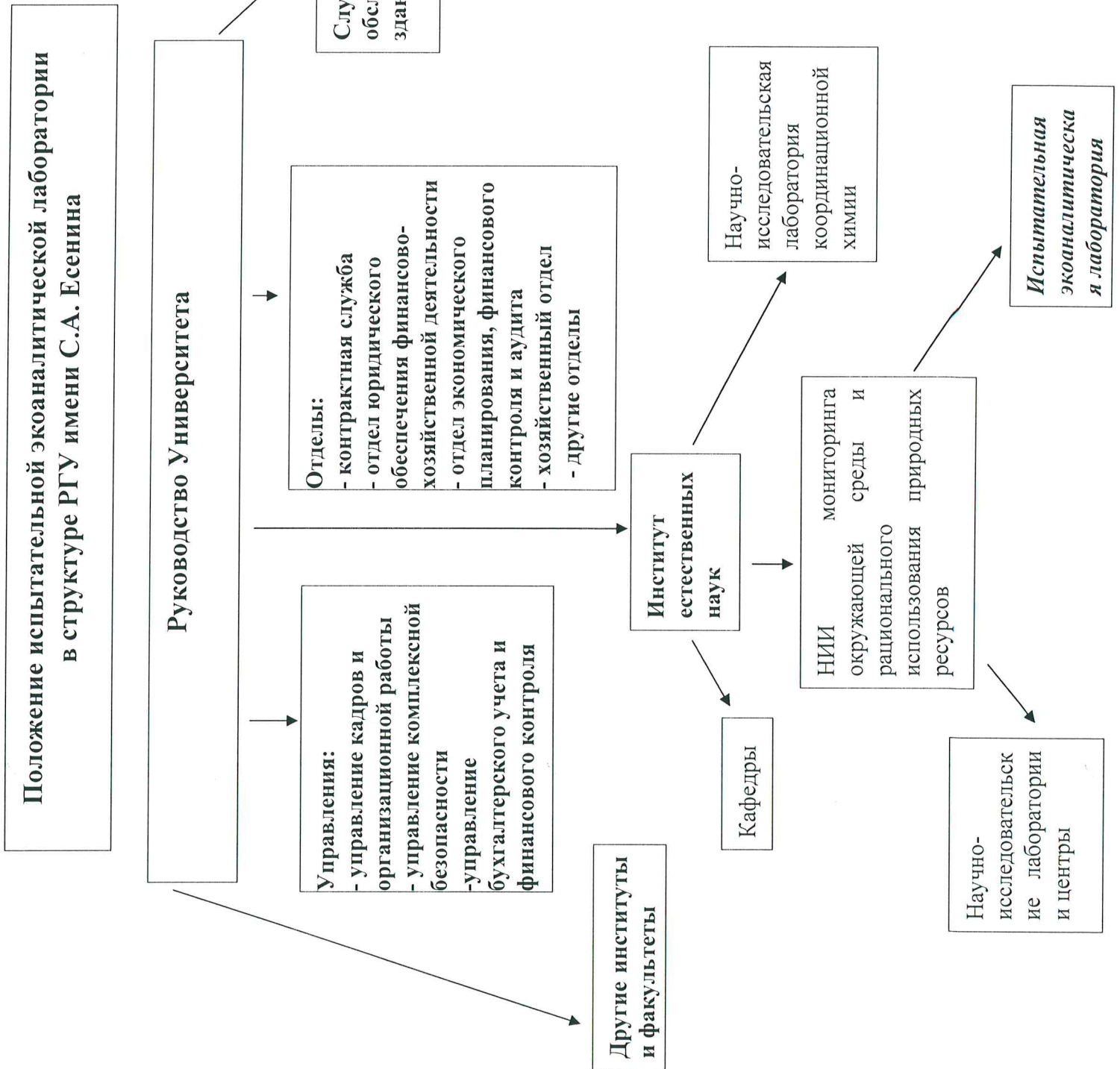
10.10. Выполнение функций и обязанностей, регламентированных должностными инструкциями, матрицей ответственности и настоящим Положением.

11. ПОРЯДОК РЕОРГАНИЗАЦИИ И ЛИКВИДАЦИИ ЛАБОРАТОРИИ

Лаборатория реорганизуется и ликвидируется на основании приказа ректора РГУ имени С.А. Есенина.



Приложение 1





РГУ имени С.А. Есенина

Положение об испытательной экоаналитической лаборатории

СМК-ПО-00-224.04.

Версия: 1.0.

стр.11 из 11

ЛИСТ СОГЛАСОВАНИЯ

Должность	Фамилия, Имя, Отчество	Подпись	Дата
Проректор учебно-методической деятельности	Кириянова Е.А.		
Директор института естественных наук	Жеглов С.В.		27.05.2021
Советник ректора	Ясинский В.Б.		27.05.2021
Начальник управления кадров и организационной работы	Белокурова Т.С.		24.05.2021
Начальник отдела общего юридического обеспечения	Сейсебаева Т.В.		24.05.2021
Начальник отдела экономического планирования, финансового контроля и аудита	Малистова Е.Н.		27.05.2021